



Научная статья
УДК 902.2
EDN: DTJWSZ
DOI: 10.21285/2415-8739-2023-3-32-47

Новые материалы мохэской культуры на Восточном побережье Приморья

А.А. Крупяно¹, Я.Е. Анзулис², Е.А. Сергушева², С.Д. Прокопец², Д.А. Вишневский³

¹ ООО «Научно-производственный центр историко-культурной экспертизы», г. Владивосток, Россия

² Институт истории, археологии и этнографии народов Дальнего Востока ДВО РАН, г. Владивосток, Россия

³ Муниципальное бюджетное образовательное учреждение средняя образовательная школа № 1, пгт. Кавалерово, Россия

Аннотация. В статье представлен анализ материалов нового объекта мохэской археологической культуры «Ольга. 87 км», расположенного на восточном побережье Приморского края. Данный регион археологически изучен слабо и пополнение источниковой базы для реконструкции древней истории территории является актуальной задачей. В результате скрупулезного подхода к анализу небольшой коллекции артефактов выявлены основные характеристики керамического комплекса, идентифицированы отпечатки семян растений на поверхности сосудов, определен тип панцирных железных пластин и способ производства древнего текстиля, сохранившегося на нескольких фрагментах панциря. Благодаря этому не только установлены хронология, культурная принадлежность памятника, но и высказано предположение о том, что данный объект культурного наследия является могильником. Культурную принадлежность памятника определяет керамика, имеющая аналогии в жилых и погребальных комплексах восточного и северо-восточного Приморья, относящихся к мохэской археологической культуре. Не противоречит этому просо обыкновенное, отпечатки семян которого зафиксированы на стенках сосудов, поскольку именно этот злак играл значимую роль в хозяйстве некоторых групп мохэского населения. На хронологию памятника указывают как характерные особенности сосудов, свойственные керамике памятников VII–VIII вв. н. э., так и тип панцирных пластин, получивший распространение не ранее VII в. н. э. Ограниченный набор находок, специфичный для погребений (керамика и панцирные пластины) и небольшой объем сосудов – черта, характерная именно для керамики погребальных комплексов, позволяет достаточно убедительно охарактеризовать новый памятник как могильник. Таким образом, археологический памятник «Ольга. 87 км» – это могильник мохэской культуры, функционировавший в начале бохайского времени (VII–VIII в. н. э.).

Ключевые слова: Мохэская культура, восточное Приморье, раннее средневековье, керамика, панцирные пластины, просо обыкновенное, текстиль, особенности дислокации, типологическая принадлежность, перспективы исследования

Благодарности: исследование керамической коллекции проведено Я.Е. Анзулис в рамках и при финансовой поддержке Гранта РНФ 20-18-00081 «Археология дальнего Востока».

Для цитирования: Крупяно А.А., Анзулис Я.Е., Сергушева Е.А., Прокопец С.Д., Вишневский Д.А. Новые материалы мохэской культуры на Восточном побережье Приморья // Известия Лаборатории древних технологий. 2023. Т. 19. № 3. С. 32–47. <https://doi.org/10.21285/2415-8739-2023-3-32-47>. EDN: DTJWSZ.

Archaeology

Original article

The new materials of the Mohe culture on the Eastern coast of Primorye

Alexander A. Krupyanko¹, Yana E. Anzulis², Elena A. Sergusheva², Stanislav D. Prokopets²,
Dmitry A. Vishnevsky³

¹ Scientific and Production Center for Historical and Cultural Expertise, Vladivostok, Russia

² Institute of History, Archeology and Ethnography of the Peoples of the Far East, Far Eastern Branch of the Russian Academy of Sciences, Vladivostok, Russia

³ Municipal Budget Education Institution School No. 1, Kavalерово, Russia

Abstract. This article presents an analysis of the data of "Olga. 87 km", the new site of the Mohe archeological culture, located on the eastern coast of Primorsky Krai. This region is archaeologically underexplored and the addition of the source base for the reconstruction of its ancient history is a crucial task. As a result of a scrupulous approach to the analysis of a small collection of artifacts, the main characteristics of the ceramic complex were revealed, plant seed imprints on the surface of vessels were identified, the type of iron armor plates and the method of production of ancient textiles preserved on several fragments of the armor were determined. As a result, not only the site's chronology and cultural background was determined, but it has also been suggested that this object of cultural heritage is a cemetery. The site's cultural background is determined by ceramics, which have analogies in the residential and burial complexes of the Mohe archaeological culture located in the eastern and northeastern Primorye. Broomcorn millet seeds imprints found on the vessel walls does not contradict this either, since this grain played a significant role in the economy of some groups of the Mohe population. The site's chronology is indicated both by the defining characteristics of vessels peculiar to the ceramics of sites of the VII-VIII centuries AD, and the type of armor plates that became widespread no earlier than the VII century. A limited set of finds specific to burials (ceramics and armor plates) and a small volume of vessels, which is a defining characteristic of the funerary complexes' ceramics, allow us to quite convincingly characterize the new site as a cemetery. Thus, "Olga.87 km" archaeological site is a new cemetery of the Mohe culture, which functioned at the beginning of the Bohai period (VII-VIII centuries AD).

Keywords: Mohe culture, Eastern Primorye, early Middle Ages, ceramics, armor plates, common millet, textiles, dislocation features of the site, typological affiliation, research prospects

Acknowledgements: the study of the ceramic collection was conducted by Y.E. Anzulis within the framework of and with the financial support of Grant RNF 20-18-00081 "Archaeology of the Far East".

For citation: Krupyanko A.A., Anzulis Ya.E., Sergusheva E.A., Prokopets S.D., Vishnevsky D.A. (2023) The new materials of the Mohe culture on the Eastern coast of Primorye. *Izvestiya Laboratorii drevnikh tekhnologii = Reports of the Laboratory of Ancient Technologies*. Vol. 19. No. 3. P. 32-47. (In Russ.). <https://doi.org/10.21285/2415-8739-2023-3-32-47>. EDN: DTJWSZ.

На карте ландшафтов Приморского края, между Японским морем и долинами рек Уссури и нижнего Амура, отчетливо выделяется горная страна Сихотэ-Алинь. Её восточная экспозиция, от водораздела до морского побережья, административно попадающая в границы края, – это и есть территория Восточного Приморья. Благодаря работам Ж.В. Андреевой, Г.И. Андреева, А.В. Гарковик, В.И. Дьякова здесь исследованы археологические памятники, ставшие опорными для ряда археологических культур в Приморье: поселение Синие Скалы (маргаритовская и ольгинская культуры), Лидовка-I (лидовская культура). Мохэская культура также представлена на восточном побережье Приморского края, но раскапывались лишь некоторые объекты. Наиболее изученным является могильник Монастырка-3, где археологически вскрыта площадь 2180 м², на которой зафиксированы 88 погребений (Дьякова, 1998); мохэское жилище раскопано в бухте Петрова (Слепцов, Пискарева, Гридасова, 2013) и в приустьевой части реки Зеркальной (Сёмин, 1986). Отдельные мохэские материалы обнаружены на острове Петрова (Слепцов, Ключев, 2016) и в бухте Киевка (поселение Заповедное-3) (Вострецов, Пискарева, Раков, 2003). В связи с этим пополнение источниковой базы мохэской культуры представляется нам весьма актуальным.

Нами исследовались материалы ОАН «Ольга. 87 км», обнаруженного в процессе добычи пойменного песка на территории бывшего дачного поселения. Поднятые разработчиками карьера артефакты были переданы в музей поселка. Об этом местный краевед Д.А. Вишнеvский сообщил А.А. Крупянко, который, изучив коллекцию артефактов, ранее попавших в музей, в 2018 году исследовал объект непосредственно, собрал коллекцию артефактов, зафиксировал их стратиграфическую привязку, определил границы распространения археологического материала (Крупянко, 2020)¹.

Памятник расположен на песчаных дюнах высокой поймы левого берега приустьевой части р. Аввакумовка, на горизонтально уплощенной поверхности без склоновых изменений по рельефу, в 3,3–3,5 км на северо–запад от районного центра пос. Ольга. Для удобства фиксации его дислокация была привязана к пикету 87 км федеральной трассы Кавалерово – Находка (рис. 1). Высота над пойменной низиной составляет около 2 м. На дневной поверхности западин древних сооружений выявлено не было. В зачистках стенок карьерной выем-

¹ Крупянко А.А. Отчет об археологической разведке в Ольгинском районе, Дальнегорском городском округе, городском округе Большой Камень Приморского края в 2018–2019 гг. // Архив ИА РАЕ. Ф-1. Р-1. № 66085. 118 л.



Рис. 1. Карта Приморского Края и расположения ОАН «Ольга. 87 км»
Fig. 1. Map of Primorsky Krai and the location of site "Olga. 87 km"

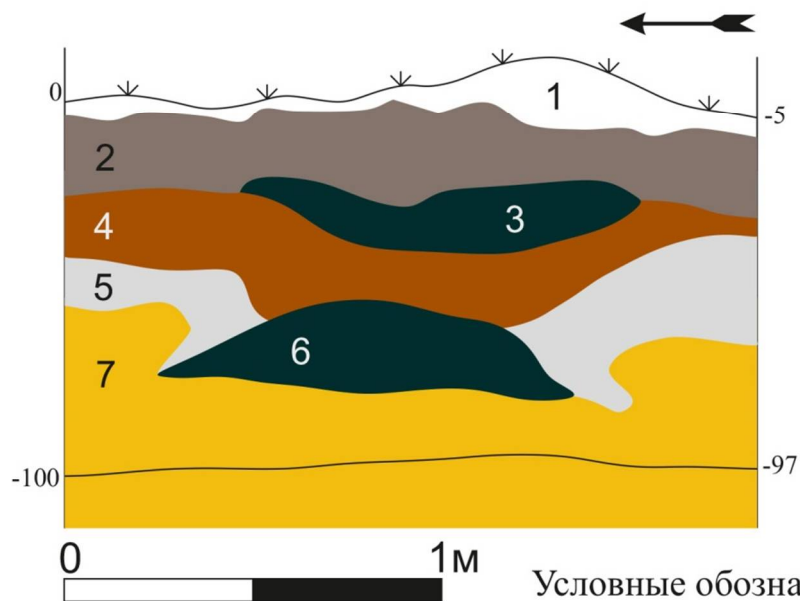
ки, непосредственно связанной с нарушением культуросодержащего горизонта, вмещающего археологический материал, четко фиксируются следы антропогенного генезиса (рис. 2).

Археологический материал представлен керамическими сосудами и их фрагментами, железными панцирными пластинами. Несмотря на то, что они получены не из раскопок, а собраны с поверхности частично разрушенного памятника, при зачистках стенок карьерных выемок эти материалы достаточно представительны и информативны.

Керамика

Керамическая коллекция археологического памятника в бухте Ольга состоит из семи археологически целых сосудов, трех частично реконструируемых венечных частей и более сотни фрагментов различных емкостей (рис. 3–5).

Сосуды небольших размеров: высота от 10,6 до 20,5 см, объем от 0,445 до 1,3 л, отличаются тонкостенностью – толщина стенок 0,4–0,5 см, в верхней части фиксируется пищевой нагар. Цвет от светло- до темно-коричневого как на поверхности,



Условные обозначения:

- 1 – Дерново-гумусный горизонт – мощность от 3 до 12 см
- 2 – Слой гумусированной темной серо-коричневой супеси – 12–29 см
- 3 – Линза черной сильно гумусированной супеси – 0–13 см
- 4 – Слой оранжево-желтого крупного промытого песка – 5–20 см
- 5 – Слой светлой пепельно-серой легкой супеси – 0–25 см
- 6 – Линза черной сильно гумусированной супеси – 0–23 см
- 7 – Красно-желтый русловой песок (русловой аллювий р. Аввакумовка – более 50 см

Рис. 2. ОАН «Ольга. 87 км». Разрез зачистки стенки карьера
 Fig. 2. Site "Olga. 87 km". Section of a quarry wall



Рис. 3. ОАН «Ольга. 87 км». Керамические сосуды 1 и 3 типов: 1, 2 – сосуд, тип 1; 3, 4 – сосуд, тип 1; 5, 6 – сосуд, тип 1; 7, 8 – сосуд, тип 3

Fig. 3. Site "Olga. 87 km" Ceramic vessels of types: 1 and 3; 1, 2 - vessel, type 1; 3, 4 - vessel, type 1; 5, 6 - vessel, type 1; 7, 8 - vessel, type 3

так и в изломе. Тесто плотное, в нем присутствует остроугольный и слабокатаный песок, преимущественно мелко и среднезернистый. Все емкости формировались кольцевым налепом. Судя по наличию выдавленного валика на тулове, некоторых из них (рис. 5.6, 11) могли формироваться на вращающемся устройстве. Венчик оформлялся округлым в сечении валиком. Донышки плоские, соединение дна и стенки ровное, без закраины. На внешней поверхности есть следы вертикального заглаживания или не очень качественного лощения. У некоторых емкостей стенки покрыты сеткой мелких трещин (рис. 3.8), возможно вследствие нанесения слоя жидкой глины на недостаточно подсушенное изделие.

Выделены пять типов сосудов, из них только первый представлен несколькими изделиями, остальные – единичными экземплярами.

Тип 1. Горшковидные плавнопрофилированные сосуды с высокой широкой горловиной, наибольшее расширение сосуда приходится примерно на середину емкости. К этому типу относятся пять из семи археологически целых изделий (рис. 4.1–6; рис. 5.1–4). Среди них выделяется миниатюрный сосуд высотой 10,6 см (рис. 3.3, 4).

Тип 2. Этот тип по ряду параметров близок первому: вытянутый слабопрофилированный сосуд, наибольшее расширение тулова приходится примерно на середину емкости (рис. 5.1, 2). Но у него не обозначена горловина, есть только незна-

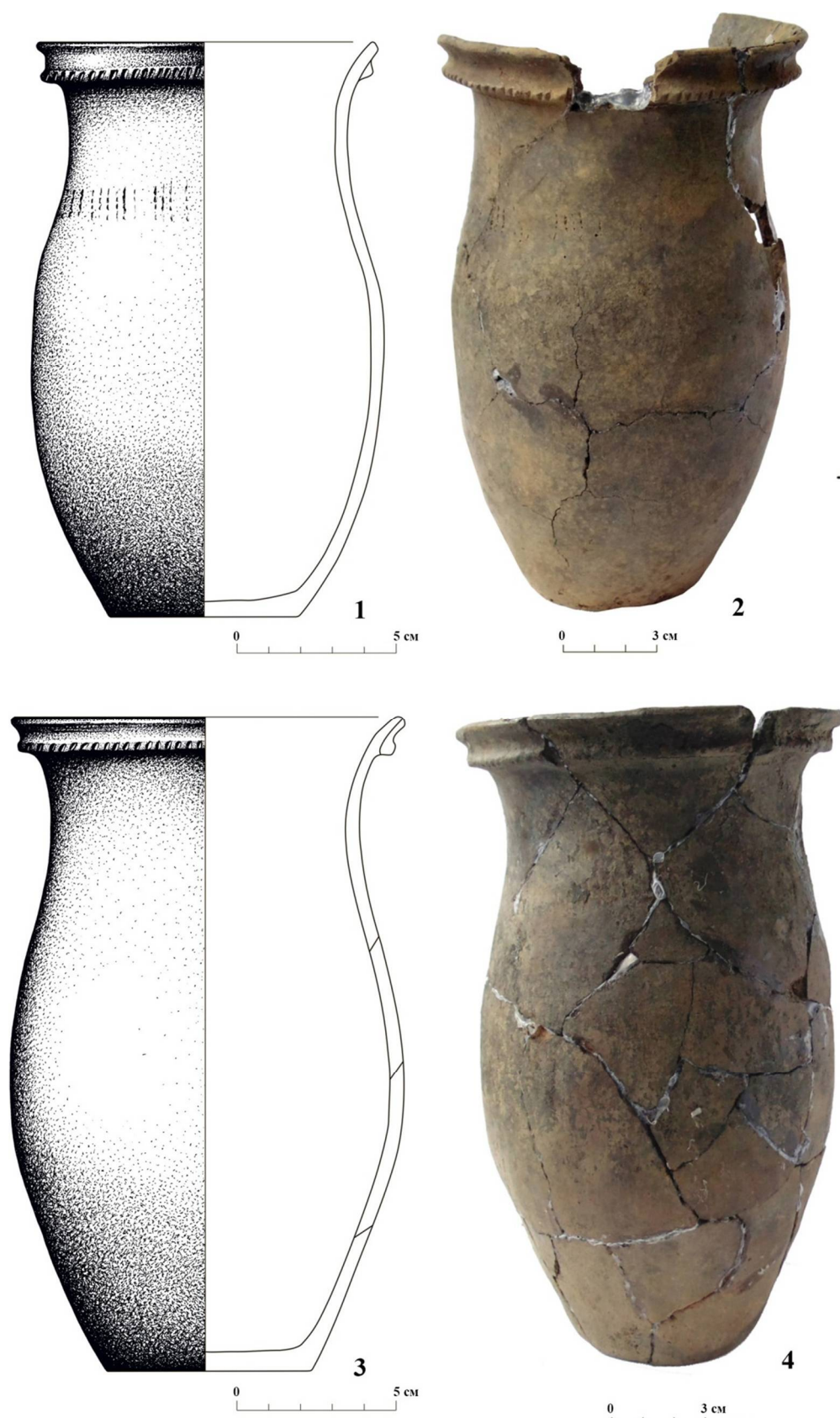


Рис. 4. ОАН «Ольга. 87 км». Керамические сосуды 1 типа: 1, 2 – сосуд, тип 1; 3, 4 – сосуд, тип 1
Fig. 4. Site "Olga. 87 km". Type 1 ceramic vessels: 1, 2 - vessel, type 1; 3, 4 - vessel, type 1

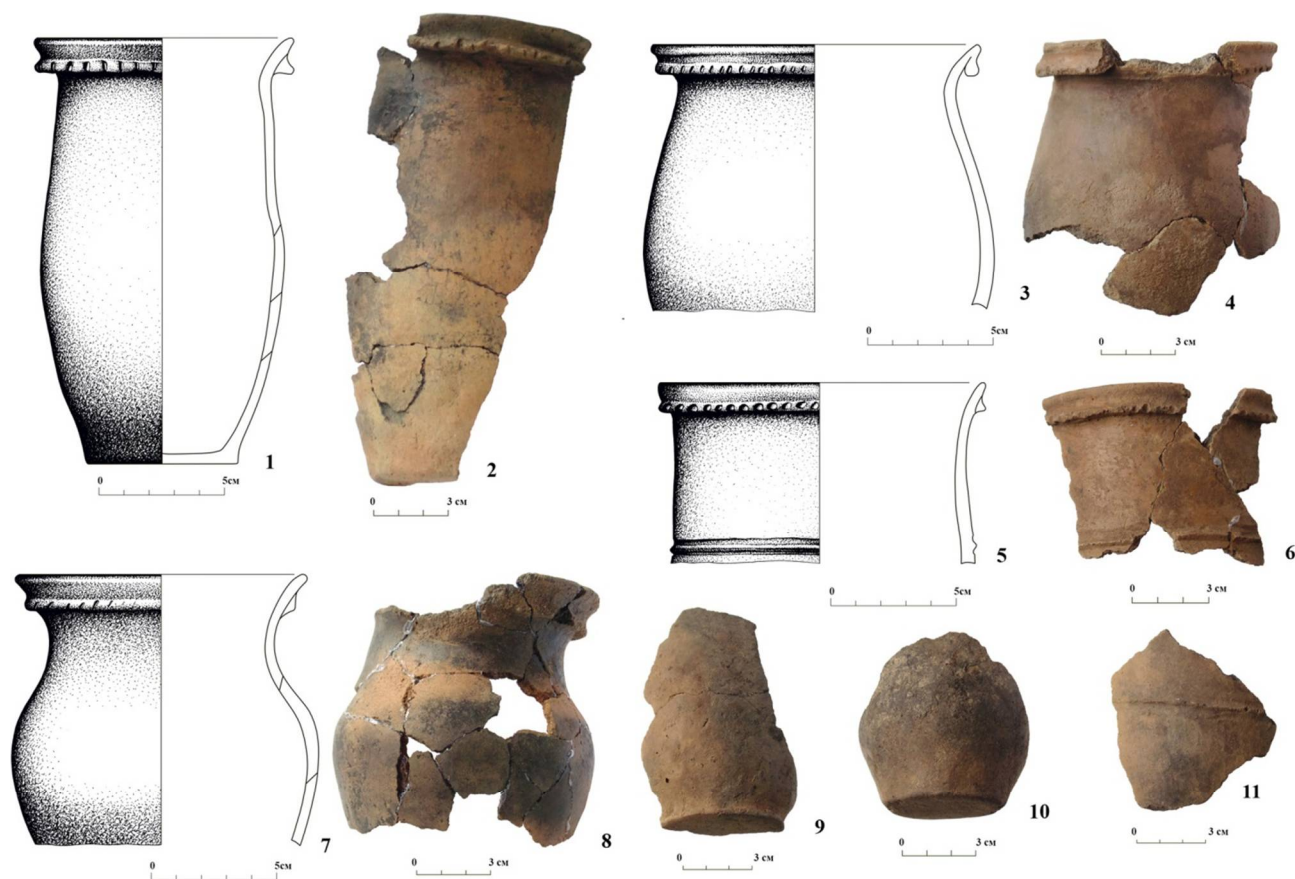


Рис. 5. ОАН «Ольга. 87 км». Керамические сосуды 2, 4 и 5 типов и фрагменты сосудов: 1, 2 – сосуд, тип 2; 3, 4 – сосуд, тип 5; 5, 6 – сосуд, тип 2; 7, 8 – сосуд, тип 4; 9, 10 – придонные части; 11 – стенка сосуда с валиком
Fig. 5. Site "Olga. 87 km" Ceramic vessels of types 2, 4 and 5 and fragments of vessels: 1, 2 - vessel, type 2; 3, 4 - vessel, type 5; 5, 6 - vessel, type 2; 7, 8 - vessel, type 4; 9, 10 - bottom parts; 11 - vessel wall with a roller

чительное сужение под венчиком. По этому признаку его можно отнести к банковидным емкостям. Возможно, к этому же типу относится верхняя часть сосуда с наклепным валиком на тулове (рис. 5.5, 6).

Тип 3. Слабопрофилированный сосуд с широкой, слабо выделенной горловиной (рис. 3.7, 8). Изделие более приземистое по сравнению с типом 1.

Тип 4. К типу 4 отнесен сосуд, от которого сохранилась верхняя половина. Судя по ней, это емкость с хорошо выделенной высокой узкой горловиной, выпуклыми плечиками (рис. 5.7, 8).

Тип 5. Этот сосуд также выделен в отдельный тип, несмотря на то, что от него сохранилась лишь верхняя половина. Это емкость с широким туловом и низкой широкой горловиной (рис. 5.3, 4).

Зоны орнаментации изделий включают венечную часть, где крепился валик, основание горловины и тулово. Орнамент на валике встречается у 80 % сосудов – это неглубокие, аккуратные овальные или круглые оттиски, иногда наклонные. Орнамент на основании горловины есть только у одного сосуда –

оттиски, сделанные четырехзубым инструментом. После нанесения орнамента поверхность заглаживалась, из-за чего часть оттисков затерта (рис. 4.2). На средней части тулова присутствует только один вид орнамента – гладкий валик, зафиксированный на пяти сосудах. Судя по наличию двух канавок сверху и под валиком, его небольшой высоте, он был выдавлен из стенки сосуда (рис. 5.6, 11).

Аналогии эта керамика находит на мохэских памятниках восточного побережья Приморья (Андреева, Пискарева, 2018; Семин, Коломиец, 1990; Слепцов, Пискарева, Гридасова, 2013).

Отпечатки семян растений

Коллекция керамических изделий дополнительно исследовалась на наличие отпечатков семян растений. Они были зафиксированы лишь на пяти керамических образцах. Три из них представлены целыми сосудами, два – фрагменты дна и придонной части. С обнаруженных отпечатков изготавливались пластилиновые слепки, которые изучались с

использованием стереоскопического микроскопа Stemi 2000-C при рабочем увеличении до 30x. Полученные слепки замерялись.

Образец № 1 – горшковидный сосуд с гладким валиком под венчиком (рис. 3.1, 2). Два отпечатка, напоминающие семена, обнаружены на его внешней поверхности. Один из них расположен на придонной части сосуда, второй – на его дне. Первый представлен неполным отпечатком. Его изначальная форма восстанавливается, предположительно как удлиненно-овальная. Поверхность отпечатка гладкая, а его профиль – полусферический. Длина отпечатка менее 2 мм. По форме и размеру он напоминает зерновку дикорастущего проса из трибы просовых (cf. Paniceae). Второй отпечаток, по-видимому, оставлен каким-то мелким округлым семенем. Имеющиеся у отпечатка морфологические признаки недостаточны для видового определения.

Образец № 2 – горшковидный сосуд с орнаментированным валиком под венчиком (рис. 4.3, 4). На внешней поверхности его дна, ближе к краю зафиксирован полный отпечаток семени. Он почти округлой формы, с полусферическим сечением, поверхность гладкая. Длина – 2,4 мм, ширина – около 2,0 мм. Форма и размеры отпечатка напоминают зерновку проса обыкновенного (cf. *Panicum miliaceum*).

Образец № 3 – банковидный сосуд (рис. 5.1, 2). На внешней поверхности его дна, на его противоположных сторонах ближе к краю обнаружены два отпечатка. Первый представлен полностью отпечатанным семенем округлой в плане формы, с овальным сечением, слегка уплощенным с одного края. Длина отпечатка – около 2,0 мм, ширина немногим меньше. Внешний вид отпечатка, в первую очередь его уплощенное сечение, позволяет утверждать, что он оставлен не просовым растением. Его идентификация не представляется возможной. Второй отпечаток также полный. Он – симметричной, каплевидной в плане формы. Поверхность отпечатка гладкая, а профиль полусферический. Его размеры: длина – 2,2 мм, ширина – около 1,9 мм. Форма и размеры отпечатка соответствуют зерновке проса обыкновенного в цветковых чешуях.

Образец № 4 представлен частично фрагментированным дном сосуда, на внешней поверхности которого выявлено несколько отпечатков, один из них оставлен семенем. Отпечаток смещен от центра

дна к его краевой части. Семя отпечаталось полностью. Отпечаток глубокий, круглый в плане и полусферический в профиле. Поверхность гладкая, с одного края на нем угадывается небольшая округлая выпуклость, сформированная выемкой, существовавшей на семени. Эта выемка характерна для верхушечной части зародышевой впадины зерновки проса. Размеры отпечатка: длина – 1,7 мм, ширина – 1,5 мм. Описанный отпечаток похож на зерновку проса обыкновенного (cf. *P. miliaceum*) без цветковых чешуй.

Образец № 5 – фрагмент придонной части сосуда. Отпечаток зафиксирован на его внешней поверхности, рядом с обломанным краем. При разрушении сосуда отпечаток был фрагментирован. Сохранившаяся часть по форме напоминает основание зерновки культурного проса, возможно, в чешуях. Ее вид не установлен.

Таким образом, в исследованной керамической коллекции было выявлено семь отпечатков семян. Из них с большей или меньшей степенью уверенности к отпечаткам культурного проса были отнесены четыре, еще один отпечаток, возможно, оставлен зерновкой какого-то дикорастущего проса. Два отпечатка не идентифицированы. Отпечатки семян на керамических изделиях являются специфическим источником для реконструкции использования растений человеком, особенно для палеоэкономических реконструкций (Лебедева, 2016. С. 122). Ограничения на использование этого вида источника обусловлены в первую очередь низкими идентификационными возможностями для видовых определений оставивших их семян. В большинстве случаев осуществить видовое определение подобных отпечатков не удастся из-за отсутствия морфологически значимых признаков, многие из которых не пропечатываются на керамическом тесте. Кроме этого, подобные отпечатки являются малочисленными, т. к. их происхождение, как правило, обусловлено элементом случайности². Все это не поз-

² Исключением являются случаи преднамеренного добавления в керамическое тесто семян и других частей растений для изменения его технических характеристик или по другим причинам. В этом случае изучение таких добавок позволяет реконструировать многие аспекты хозяйства древних коллективов, причем не только связанные с использованием растений (напр. Dzhanfezova, 2021). Но подобные практики существовали не везде. Они абсолют-

воляет на основе их анализа осуществлять надежные выводы. По этим причинам самостоятельное использование такого источника возможно только в случае отсутствия других видов археоботанических данных для исследуемых памятников (Лебедева, 2016. С. 122). При этом выводы, сделанные исключительно на основе анализа таких отпечатков, по определению будут редуцированными, требующими верификации другими данными.

Перечисленные ограничения достаточно показательно демонстрирует материал памятника «Ольга. 87 км». Коллекция керамических изделий и их фрагментов, полученная на памятнике, небольшая и число обнаруженных на этой керамике отпечатков семян минимально – семь экземпляров. С большей или меньшей степенью уверенности удалось идентифицировать лишь пять из них. При этом ни один из них до вида надежно не определен. Предположительно эти пять отпечатков оставлены зерновками просовых растений – четыре, возможно, семенами культурного обыкновенного проса, одно – дикорастущим. Еще два отпечатка семян не удалось идентифицировать совсем.

Несмотря на малочисленность материала, его анализ позволяет высказать некоторые предположения. Все зафиксированные отпечатки расположены на внешней поверхности керамических емкостей и локализируются исключительно на их придонных или донных участках. На изломах и с внутренней стороны сосудов они не встречены. Обнаруженные отпечатки не образуют скоплений, а представлены единичными экземплярами. Все это достаточно убедительно демонстрирует случайный характер их возникновения.

Из пяти отпечатков просовых семян, обнаруженных на четырех доньях сосудов, четыре оставлены, по-видимому, зерновками культурного проса, три из которых похожи на просо обыкновенное (cf. *Panicum miliaceum*), а один — семенем дикорастущего проса. Два других отпечатка оставлены семенами неидентифицированных растений. Можно предполагать, что там, где изготавливались данные сосуды, в дисперсном виде находилось некоторое количество семян культурного проса и семена иных (сорных?) растений. Очевидно, что они оказались

там случайно, возможно, поблизости осуществлялись какие-то манипуляции с зерном, например, обмолот, отсев или отсевание.

Присутствие среди образцов отпечатков, идентифицируемых, как, возможно, оставленных зерновками проса обыкновенного, не противоречат имеющимся археоботаническим данным, полученным с других памятников мохэской культуры Приморья. Находки семян этого вида культурного проса известны на трех памятниках из четырех, при исследовании которых применялась водная флотация (Сергушева, 2018а. С. 279). Согласно этим же данным, просо обыкновенное играло значимую роль в хозяйстве некоторых групп мохэского населения. Например, среди более 6000 семян растений, собранных на городище Синельниково-1 в отложениях разных археологических объектов, соотносимых с мохэской археологической культурой, на долю семян проса обыкновенного приходится 16–39 % от всех остатков культурных растений (Сергушева, 2018b. С. 92).

Железные панцирные пластины

Всего обнаружено 35 фрагментов железных панцирных пластин. Из них только две пластины полностью сохранили свою форму: прямоугольную со срезанными нижними краями, тогда как остальные представлены обломками разной величины.

К пластинам сильно «прикипел» песок, они хрупкие (рис. 6), но, несмотря на это, имеют удовлетворительную степень сохранности, позволяющую графически реконструировать их облик. Хорошо угадывается прямоугольная форма со срезанными нижними краями. Многие отверстия для связки панциря затянута коррозия, но благодаря оставшимся видимым отверстиям удалось реконструировать систему связки.

Интересно, что на некоторых пластинках прослежена вмятина от удара какого-то продолговатого предмета. Удалось проследить эту вмятину на шести фрагментах панцирных пластин, которые некогда были связаны в один целый ряд панциря (рис. 6а). Удар по этому ряду пришелся наискось, о чем говорит расположение вмятины. Трудно сказать, был ли нанесен этот удар в бою, но очевидно, что пластины были деформированы в древности, так как в современном состоянии они довольно хрупкие из-за коррозии и при таком ударе просто бы сломались.

но не характерны для дальневосточных культур, в том числе и средневековых.

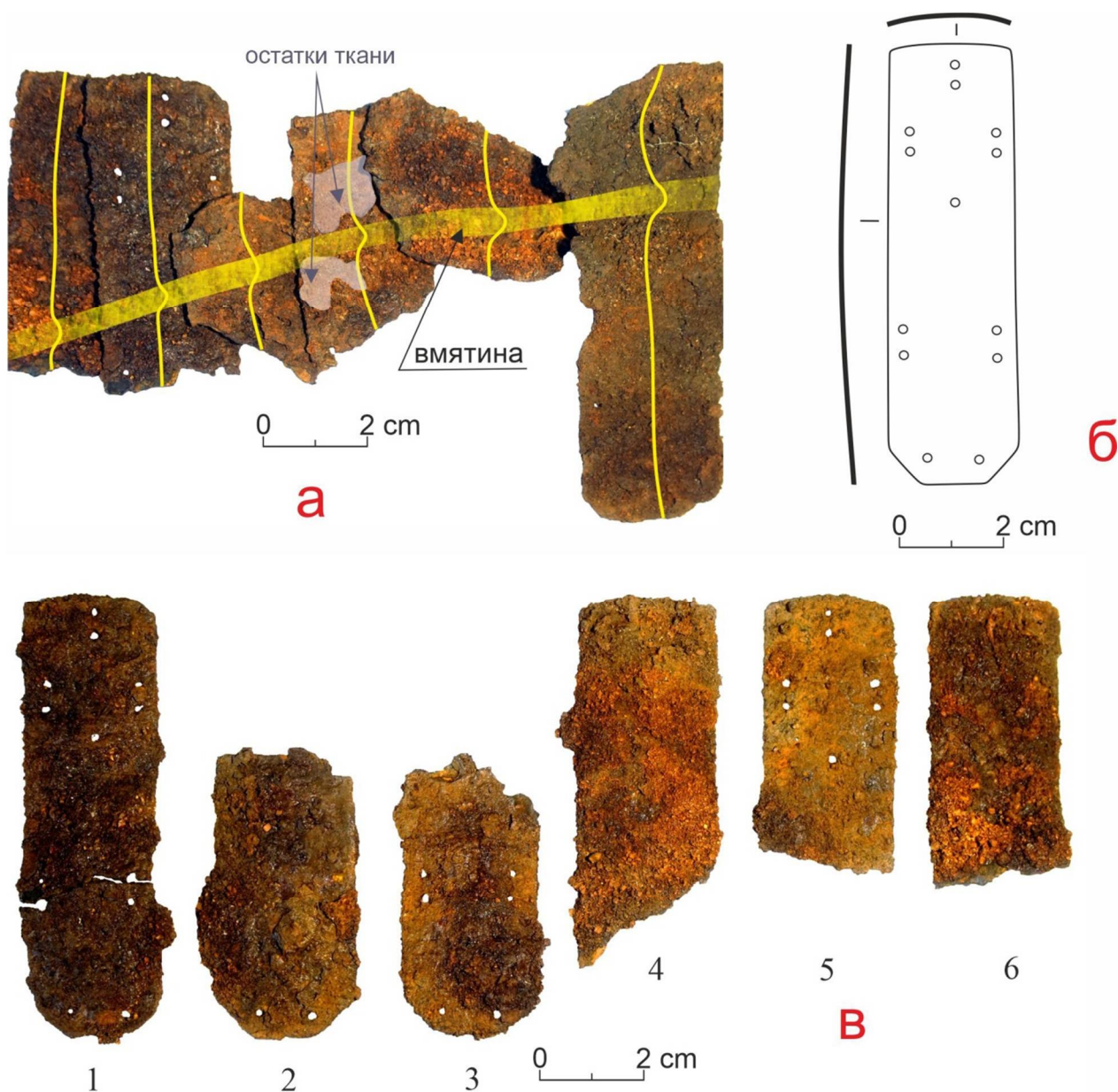


Рис. 6. ОАН «Ольга. 87 км». Панцирные пластины
Fig. 6. Site "Olga. 87 km". Armor plates

Реконструированная пластина (рис. 6б) имеет следующие размеры: высота – 9 см, ширина – 2,7 см, толщина – 0,1 см. Для связки в панцирь у пластины имеется 13 отверстий, их средний фиксируемый диаметр – 0,18 см. Расстояние между отверстиями в парах составляет в среднем – 0,7 см. Отверстия можно разделить на три группы. Первая состоит из четырех горизонтальных пар (по две с каждого края пластины), которые служили для связки пластин в ряды. Вторая группа из трех отверстий, расположенных по центральной линии (одна вертикальная пара в верхней части и одно отверстие ближе к центру пластины), служила для связки рядов

панциря между собой. Третья группа состояла из двух отверстий по нижнему краю и служила для подвязки кожаного канта к пластине.

Ключевым признаком является расположение в центральной части пластины второй группы отверстий. Пластины с таким набором отверстий имеют довольно широкое временное и пространственное распространение. Особенно в средневековое время они были распространены по территории всей Евразии. Возможно, что именно такое расположение отверстий впервые появляется у сянбийцев. Так, например, в гробнице № 88М1 могильника Шиэртай (КНР, провинция Ляонин), который датируется 337–

370 гг. н. э., панцирные пластины с таким набором отверстий были обнаружены как в составе кирасы, так и в ламеллярной броне боевого коня (Горбунов, 2015. С. 5. Рис. 2, 4).

Пластинки, имеющие такую же форму и набор отверстий, как и «ольгинские», известны у когуресцев. Они найдены на горном городище Унью (КНР провинция Хэйлунцзян) (Vokcheon Museum, 2010. P. 324), в кургане Чхончху в Цзиане (КНР, провинция Цзилинь) (Vokcheon Museum, 2010. P. 323). Датировки обоих памятников указывают на использование таких пластин не ранее V–VI вв. н. э. В Приморском крае такие пластины были обнаружены на Чернятинском могильнике, расположенном в Октябрьском районе Приморского края (Чжун Сук-Бэ, 2018. Рис. 4). Такие же пластинки найдены на городище Синельниково-1 (Клюев и др., 2018. Рис. 3, 4–5; рис. 8, 5–6), которое располагается недалеко от Чернятинского могильника. Оба памятника существовали синхронно друг с другом, и возможно, являются одним историко-культурным комплексом мохэ-бохайского времени. Опираясь на радиоуглеродное датирование, можно предположить, что заселение городища Синельниково-1 началось не ранее VII в. н. э. (Клюев и др., 2018. С. 352). Этим же временем можно датировать использования доспехов с пластинами, которые были найдены в жилище, а не среди погребального инвентаря могильника. Подобная панцирная пластина была найдена еще на одном мохэском городище – Андреанов ключ (Партизанский район) (Артемяева, 2012. Рис. 43). Эта пластина имеет меньшие размеры, чем «ольгинская». По высоте она короче, практически в два раза, и уже примерно на 0,5 см. Расположение отверстий, а также форма пластины с подрезанными нижними краями полностью совпадают. Возможно, из таких пластин состояла бармица шлема.

Известны находки подобных пластин на Горбаткинском городище (Михайловский район) (Бохайские древности..., 2013. С. 220). У пластин отсутствует центральное отверстие, без которого невозможно подвязка следующего ниже ряда в панцире. Такая система отверстий была у пластин нижнего ряда панциря, где подвязка следующего ряда не требовалась. Панцирные пластины были найдены в 1 и 4 строительных горизонтах, которые относятся к бохайскому времени.

Аналогичные находки известны на мохэских могильниках бассейна реки Амур. В ходе раскопок Троицкого (Деревянко, 1977. Табл. III, 1–4; табл. XV, 5,15; табл. XVII, 13,14; табл. XXX, 1,2; табл. XXXVIII, 6; табл. XLIII, 6; табл. XLVIII, 20–21) и Найфельдского (Деревянко и др., 1999. Рис. 20) могильников было найдено несколько экземпляров таких пластин.

Остатки текстиля

Древний текстиль очень плохо сохраняется в археологических отложениях, поэтому его находки являются чрезвычайно редкими (Andersson, 2012). Для памятников мохэской культуры на территории Приморья подобные артефакты ранее в литературе не описывались, хотя и упоминаются в материалах могильника Монастырка-3 (Дьякова, 1998). По этой причине и для формирования базы данных таких находок приводим их подробное описание.

Остатки древнего текстиля зафиксированы на трех панцирных пластинах. Они представлены пятью фрагментами ткани, сохранившимися благодаря окислам железа (рис. 7.1, 2). В процессе археологизации окислы металла пропитали ткань, соприкасавшуюся с пластинами, частично заместив органический материал и предотвратив таким образом полное разложение текстиля. Обнаруженные фрагменты ткани имеют небольшие размеры – 0,5×0,3; 0,8×0,6; 0,74×0,95; 1,25×0,9 и 2,25×1,5 см. Они однотипные, вне сомнения, принадлежат одной ткани. На поверхности фрагментов окислы сформировали плотную корку, из-за которой не визуализируется скульптура нитей. Это не позволило установить такие параметры текстиля, как количество пучков волокон, из которых скручена нить, насколько плотно и в каком направлении осуществлялась скрутка. Из-за плотной корки железных окислов установить видовую принадлежность описываемых образцов без их разрушения не представляется возможной. Мы предполагаем, что нити были изготовлены из растительного волокна. Идентификация таких волокон является технически сложной задачей (напр., Gleba, Harris, 2019), решить которую мы пока не можем.

На сохранившихся фрагментах хорошо различимы нити основы и нити утка, последовательно перекрывающие друг друга, то есть ткань была соткана самым простым, полотняным переплетением (тафта). Толщина нитей основы немногим меньше (около 0,5 мм), чем у нитей утка (0,5 мм и более), хотя на



Рис. 7. ОАН «Ольга. 87 км». Панцирные пластины с остатками ткани
Fig. 7. Site "Olga. 87 km". Carapace plates with remnants of fabric

некоторых участках толщина обеих нитей одинакова (рис. 7.1, 2). При этом нити основы расположены реже, чем нити утка. На 1 см ткани приходится 14–15 нитей основы и 18 нитей утка. В целом ткань выглядит достаточно плотной, без смещений, пропусков и перекосов. Эти признаки дают основания утверждать, что ткань была изготовлена из хорошо скрученных нитей, с использованием станка.

На двух пластинах расположение долевых нитей (нити основы) ткани совпадают с направлением длинной оси пластин. На третьей пластинке долевые нити фрагмента расположены с небольшим смещением относительно длинной оси пластины (рис. 7.2). Очевидно, ткань, фрагменты которой сохранились на пластинах, оказалась на них в результате действий, не связанных с прямым назначением этих изделий.

Обсуждение результатов исследования

Культурную принадлежность памятника «Ольга. 87 км», прежде всего, определяет керамика. Сосуды, обнаруженные в ходе разведочных работ в бухте Ольга, несомненно, относятся к мохэской археологической культуре, однако обладают своими специфическими признаками. Даже с учетом обстоятельств такой выборки, обращают на себя внимание следующие особенности:

Во-первых, небольшие размеры всех сосудов. Маленький объем (менее 1,5 л) как правило, характерен для сосудов из средневековых погребений. На поселениях встречается широкий размерный ряд емкостей в соответствии с хозяйственными задачами жителей, а в погребения помещали сосуды с меньшим объемом (Пискарева, 2021).

Во-вторых, наличие в коллекции сосудов с орнаментированным валиком под венчиком и гладким валиком на тулове (1 верхняя часть сосуда, и фрагменты еще от 3–4 емкостей). Подобное сочетание крайне редко встречается на мохэской керамике южного Приморья: единичные сосуды известны в материалах памятников южного побережья. На восточном побережье Приморья такие сосуды присутствуют в материалах поселения Синие Скалы (Андреева, Пискарева, 2018), могильника Монастырка-3 (Сёмин, Коломиец, 1990; Дьякова, 1998), поселения Кордон Дровяник (Слепцов, Пискарева, Гридасова, 2013), городища Красное озеро (Саяпина, 2022). Таким образом, этот «тандем» – орнаментированный или гладкий валик под венчиком и гладкий валик на тулове, может быть локальным признаком мохэской керамики восточного побережья в определенный хронологический период.

Весь круг аналогий такой керамики и сопутствующие ей артефакты указывают на период не

ранее VII в. н. э. Так, в могильнике Монастырка-3 подобные емкости или их фрагменты из погребений № 7, 9, 18, 21, 27, 45 и 69 залегали вместе с различными бронзовыми и железными артефактами, в том числе прямоугольными поясными накладками с прорезью (Дьякова, 1998, С. 280). Радиоуглеродная дата, полученная из погребения № 7, относится к 640–760 гг. н. э. (Кузьмин, Болдин, Никитин, 2005. С. 51). Также сосуды с валиком на тулове характерны некоторым раннесредневековым могильникам северо-восточного Китая: Шичангоу, Чалиба, датированным VII–VIII вв. н. э. (Чжао Хунгуан, 2021; Нестеров, Алкин, 1999).

Панцирные пластины, найденные на памятнике, имели устойчивый тип связки и формы и были распространены на территории Приморья и Приамурья в раннем средневековье. Зарождение подобных панцирных пластин, в первую очередь их системы отверстий для связки, было связано с сяньбийцами, а закрепление окончательной формы и их распространение происходило благодаря участию мохэских племен в военных конфликтах корейских государств. Подобные пластины существуют в Приморье и в бохайское время, синхронно с более современными на

тот момент формами. Учитывая удаленность «ольгинского» могильника, эти пластины могли попасть на его территорию не ранее VII в. н. э.

Заключение

Таким образом, анализ находок (керамики и панцирных пластин) показывает, что датировка памятника тяготеет к началу бохайского времени (VII в.), а подобные сосуды могут быть рассмотрены как керамика, характерная мохэскому населению в раннебохайское время на восточном побережье Приморья. Полученные данные о вероятном присутствии отпечатков семян проса обыкновенного на керамических изделиях памятника «Ольга. 87 км», позволяют предполагать наличие у мохэского населения, проживавшего в указанное время на рассматриваемой территории, культурного проса, и косвенно свидетельствуют о существовании земледелия в системах жизнеобеспечения этого населения.

Ассортимент находок и стратиграфическая дислокация позволяет нам предварительно отнести данный археологический объект к погребальным, а не поселенческим комплексам.

Список источников

Андреева Ж.В., Пискарева Я.Е. Некоторые итоги исследований на южном склоне поселения Синие Скалы (раскоп № 1 1962 года и раскоп № 3 1965 года) // Труды Института истории, археологии и этнографии ДВО РАН. 2018. Т. 20. С. 24–39. EDN: ZDFRPV.

Артемьева Н.Г. Андреев Ключ – новый памятник мохэского периода в Приморье // Тихоокеанская археология. Вып. 23. Юбилей лидера. Владивосток : Изд. дом Дальневосточного федерального университета, 2012. С. 223–235.

Бохайские древности из Приморского края России / ред. Сун Юбинь, А.Л. Ивлиев, Е.И. Гельман. Пекин : Вэньу, 2013. 278 с. EDN: YSJOVV.

Вострецов Ю.Е., Пискарева Я.Е., Раков В.А. Свидетельства использования морских ресурсов мохэским населением бухты Киевка // Проблемы археологии и палеоэкологии Северной, Восточной и Центральной Азии : материалы Междунар. конф. «Из века в век», посвящ. 95-летию со дня рожд. акад. А.П. Окладникова и 50-летию Дальневост. археол. экспед. РАН. Новосибирск : Изд-во Ин-та археологии и этнографии СО РАН, 2003. С. 368–372.

References

Andreeva Zh.V., Piskareva Ya.E. (2018) Some results of research on the southern slope of the Blue Rocks settlement (excavation No. 1 of 1962 and excavation No. 3 of 1965). *Trudy` Instituta istorii, arxeologii DVO RAN = Proceedings of the Institute of History, Archeology and Ethnography of the Peoples of the Far East, Far Eastern Branch of the Russian Academy of Sciences*. Vol. 20. P. 24-39. (In Russ.). EDN: ZDFRPV.

Artem`eva N.G. (2012) Andreev Klyuch - a new site of the Mohe period in Primorye. *Tihookeanskaya arheologiya = Pacific Archeology*. Iss. 23. P. 223-235. (In Russ.).

Yujbin` Sun, Ivliev A.L., Gel`man E.I. (2013) Bohai antiquities from the Primorsky Krai of Russia. Beijing: Ve`n`u. 278 p. (In Russ.). EDN: YSJOVV.

Vostreczov Yu.E., Piskareva Ya.E., Rakov V.A. (2003) Evidence of the use of marine resources by the Mohe population of Kievka Bay. *Problemy` arxeologii i paleo`kologii Severnoj, Vostochnoj i Central`noj Azii: materialy Mezhdunar. konf. «Iz veka v vek», posvyashch. 95-letiyu so dnya rozhd. akad. A.P. Okladnikova i 50-letiyu Dal`nevost. arkheol. eksped. RAN = Problems of Archeology and Paleoecology of Northern, Eastern and Central Asia. Proceedings of the International Conference «From century to century», dedicated to 95th anniversary from the day of the Birth of Acad. A.P. Okladnikov and 50th anniversary Far Eastern Archaeological Expedition of*

Горбунов В.В. Тяжеловооруженная конница сяньби-мююнов // Война и оружие. Новые исследования и материалы. Труды VI Международной научно-практической конференции, 13–15 мая 2015 года, г. Санкт-Петербург. Ч. II. Санкт-Петербург : ВИМАИВиВС, 2015. С. 3–20.

Деревянко Е.И. Троицкий могильник. Новосибирск : Наука, 1977. 224 с.

Деревянко А.П., Богданов Е.С., Нестеров С.П. Могильник Найфельд. Новосибирск : Ин-т археологии и этнографии, 1999. 96 с.

Дьякова О.В. Мохэские памятники Приморья. Владивосток : Дальнаука. 1998. 318 с.

Клюев Н.А., Джи Бён Мок, Ли Санджун, Болдин В.И., Гельман Е.И., Ю Ын Сик, Чхве Инха, Гридасова И.В., Дорофеева Н.А., Лящевская М.С., Пискарева Я.Е., Прокопец С.Д., Сергушева Е.А., Слепцов И.Ю., Юн Хён Чжун, Нам Хо Хён, Ким Донхун, Чон Юнхи, Стоякин М.А. Итоги исследований на городище Синельниково-1 в Российском Приморье. Теджон: Институт истории, археологии и этнографии народов Дальнего Востока; Государственный исследовательский институт культурного наследия Республики Корея, 2018. 394 с. EDN: YXMHNF.

Кузьмин Я.В., Болдин В.И., Никитин Ю.Г. Хронология культур раннего железного века и средневековья Приморья // Россия и АТР. 2005. № 4. С. 44–55. EDN: WCZZRZ.

Лебедева Е.Ю. Археоботаника: методы исследований и интеграция результатов // Междисциплинарная интеграция в археологии (по материалам лекций для аспирантов и молодых сотрудников). М. : ИА РАН. 2016. С. 118–146.

Нестеров С.П., Алкин С.В. Раннесредневековый могильник Чалиба на р. 2-я Сунгари // Традиционная культура Востока Азии. Благовещенск : Изд-во АмГУ, 1999. Вып. 2. С. 153–176.

Пискарева Я.Е. Керамика в ритуале и повседневной жизни раннесредневекового населения Приморья (по материалам археологических памятников среднего течения р. Раздольной) // Археология евразийских степей. 2021. № 4. С. 31–44. <https://doi.org/10.24852/2587-6112.2021.4.31.44>. EDN: UPPPSY.

Саяпина И.В. Орнаментальные композиции керамики мохэского слоя городища Красное Озеро // Россия и АТР. 2022. № 3 (11). С. 170–181. <https://doi.org/10.24412/1026-8804-2022-3-170-181>. EDN: WWFVJL.

Сёмин П.Л. Мохэский комплекс памятника Усть-Зеркальная-IV // История и культура Восточной и Юго-Восточной Азии. М. : Наука. 1986. Ч. 2. С. 219–225.

Russian Academy of Sciences. Novosibirsk : Institute of Anthropology and Ethnography SB RAS. P. 368–372. (In Russ.).

Gorbinov V.V. (2015) Heavily armed cavalry of Xianbi-Muyun. *Vojna i oruzhie. Novy'e issledovaniya i materialy'. Trudy VI Mezhdunarodnoj nauchno-prakticheskoy konferencii, 13–15 maya 2015 goda, g. Sankt-Peterburg = War and Weapons. New research and materials. Proceedings of the VI International Scientific and Practical Conference, May, 13–15, 2015. Sankt-Peterburg. St. Petersburg: VIMAIViVS. Pt. II. P. 3–20.* (In Russ.).

Derevanko E.I. (1977) Troiczkij burial ground. Novosibirsk : Nauka. 224 p. (In Russ.).

Derevanko A.P., Bogdanov E.S., Nesterov S.P. (1999) Naifeld burial ground. Novosibirsk: Institute of Archaeology and Ethnography SB RAS. 96 p. (In Russ.).

D'yakova O.V. (1998) Mohe sites of Primorye. Vladivostok: Dal'nauka. 318 p. (In Russ.).

Klyuev N.A., Dzhi Byon Mok, Li Sandzhun, Boldin, V.I., Gel'man, E.I., Yu Y'n Sik, Chxve Inxa, et al. (2018) *Results of research on the ancient settlement of Sinelnikovo1 in the Russian Primorye*. Tedzhon: Institute of History, Archeology and Ethnography of the Peoples of the Far East, Far Eastern Branch of the Russian Academy of Sciences; State Research Institute of the Cultural Heritage of Republic Korea. 394 p. (In Russian and Korean). EDN: YXMHNF.

Kuz'min Ya.V., Boldin V.I., Nikitin Yu.G. (2005) Chronology of cultures of the early Iron Age and the mediaeval period of Primorye. *Rossiya i ATR = Russia and the Asia-Pacific Region*. No. 4. P. 44–55. (In Russ.). EDN: WCZZRZ.

Lebedeva E.Yu. (2016) Archeobotany: research methods and integration of results. *Mezhdistsiplinarnaya integratsiya v arkheologii (po materialam lektzii dlya aspirantov i molodykh sotrudnikov) = Interdisciplinary Integration in Archeology (based on lectures for graduate students and young employees)*. Moscow: IA RAN. P. 118–146. (In Russ.).

Nesterov S.P., Alkin S.V. (1999) Early medieval burial ground Chaliba on the river. 2nd Sungari. *Tradicionnaya kul'tura Vostoka Azii = Traditional Culture of East Asia*. Blagoveshchensk: Amur State University. Iss. 2. P. 153–176. (In Russ.).

Piskareva Ya.E. (2021) Ceramics in the ritual and everyday life of the early medieval population of Primorye (based on materials from archaeological sites in the middle reaches of the Razdolnaya River). *Arkheologiya evrazijskikh stepei = Archeology of the Eurasian steppes*. No. 4. P. 31–44. (In Russ.). <https://doi.org/10.24852/2587-6112.2021.4.31.44>. EDN: UPPPSY.

Sayapina I.V (2022) Ornamental compositions of ceramics from the Mohe layer of the Krasnoe Ozero settlement. *Rossiya i ATR = Russia and the Asia-Pacific Region*. No. 3. P. 170–181. (In Russ.). <https://doi.org/10.24412/1026-8804-2022-3-170-181>. EDN: WWFVJL.

Semin P.L. (1986) The Mohe's complex of the Ust-Zerkalnaya IV site. *Istoriya i kul'tura Vostochnoi i Yugo-Vostochnoi Azii = History and Culture Eastern and South-Eastern Asia*. Moscow. Pt. 2. P. 219–225. (In Russ.).

Сёмин П.Л., Коломиец С.А. Керамический комплекс могильника Монастырка-III // *Материалы по средневековой археологии и истории Дальнего Востока СССР*. Владивосток : ДВО АН СССР, 1990. С. 116–132.

Сергусева Е.А. Сельское хозяйство городского населения // *Города средневековых империй Дальнего Востока*. М. : ИВЛ, 2018а. С. 251–280.

Сергусева Е.А. Земледелие на юге Дальнего Востока России в раннем средневековье: археоботанические исследования на городище Синельниково-1 // *Известия Лаборатории древних технологий*. 2018b. Т. 14. № 3. С. 83–97. <https://doi.org/10.21285/2415-8739-2018-3-83-97>. EDN: VJYTPW.

Слепцов И.Ю., Ключев Н.А. Археологические памятники островной части Лазовского государственного заповедника // *Россия и АТР*. 2016. № 4 (94). С. 19–33. EDN: XXYRMP.

Слепцов И.Ю., Пискарева Я.Е., Гридасова И.Е. Поселение Кордон-дровяник в Лазовском районе Приморского края: результаты раскопок мохэского жилища // *Россия и АТР*. 2013. № 3 (81). С. 173–186. EDN: RLELNX.

Чжао Хунгуан. Могильник Шичангоу в поселке Хуалинь-чжэнь городского округа Муданьцзян пров. Хэйлунцзян // *Мультидисциплинарные исследования в археологии*. 2021. № 1. С. 22–47. <https://doi.org/10.24412/2658-3550-2021-1-22-47>. EDN: WWWXLH.

Чжун Сук-Бэ. Об оружии из могильника Чернятино-5 // *Мультидисциплинарные исследования в археологии*. 2018. № 2. С. 126–136. EDN: VFAGHA.

Andersson S.E. The textile chaîne opératoire: Using a multidisciplinary approach to textile archaeology with a focus on the Ancient Near East // *Paléorient*. 2012. Vol. 38. №1-2. Pp. 21-40. <https://doi.org/10.3406/paleo.2012.5456>.

Dzhanfezova T. Exploring the Broad Spectrum: Vegetal Inclusions in Early Neolithic Eastern Balkan Pottery // *Open Archaeology*. 2021. Vol. 7. No 7. Pp. 1138–1159. <https://doi.org/10.1515/opar-2020-0200>.

Gleba M., Harris S. The first plant bast fibre technology: identifying splicing in archaeological textiles // *Archaeological and Anthropological Sciences*. 2019. Iss. 11. Pp. 2329–2346. <https://doi.org/10.1007/s12520-018-0677-8>.

Bokcheon Museum. Hanguk-e kodae gapju [Ancient Korean armor]. Bokcheon Museum Academic Research Series, no. 31. Busan: Bokcheon Museum. 2010. 464 p. (На корейском языке).

Информация об авторах

Крупяно Александр Александрович, кандидат исторических наук, доцент, ведущий научный сотрудник отдела экспертных работ, ООО «Научно-производственный центр историко-культурной экспертизы»,

Semin P.L., Kolomiets S.A. (1990) Ceramic complex of the burial ground Monastyrka-III. *Materialy po srednevekovoi arkheologii i istorii Dal'nego Vostoka SSSR = Materials on Medieval archeology and History of the Far East of the USSR*. Vladivostok: DVO AN SSSR. P. 116-132. (In Russ.).

Sergusheva E.A. (2018a) Agriculture of the urban population. *Goroda srednevekovykh imperii Dal'nego Vostoka = Cities of medieval empires of the Far East*. Moscow: Oriental Literature. P. 251-280. (In Russ.).

Sergusheva E.A. (2018b) Agriculture in the South of the Russian Far East in the early Middle Age: archaeobotanical study on the fortified settlement Sinel'nikovo 1. *Izvestiya Laboratorii drevnikh tekhnologii = Reports of the Laboratory of Ancient Technologies*. Irkutsk. Vol. 14. No. 3. P. 83-97. (In Russ.). <https://doi.org/10.21285/2415-8739-2018-3-83-97>. EDN: VJYTPW.

Slepcev I.Yu., Klyuev N.A. (2016) Archaeological sites of the island part of the Lazovsky State Reserve. *Rossiya i ATR = Russia and Asia-Pacific Region*. No. 4. P. 19-33. (In Russ.). EDN: XXYRMP.

Slepcev I.Yu., Piskareva Ya.E., Gridasova I.E. (2013) The site Kordon-Drovyanik in Lazovsky district of the Primorsky Region: the results of excavating the Mohe habitation. *Rossiya i ATR = Russia and Asia-Pacific Region*. No. 3. P. 173-186. (In Russ.). EDN: RLELNX.

Chzhao Xunguan. (2021) Shichangou Burial Site in Hualin-Zhen village of Mudanjiang city district, Heilongjiang province. *Mul'tidisciplinarnye issledovaniya v arxeologii = Multidisciplinary Research in Archeology*. No. 1. P. 22-47. (In Russ.). <https://doi.org/10.24412/2658-3550-2021-1-22-47>. EDN: WWWXLH.

Chzhun Suk-Be. (2018) On the weaponry finds from Chernyatino 5 burial ground site. *Mul'tidisciplinarnye issledovaniya v arxeologii = Multidisciplinary Research in Archeology*. No. 2. P. 126-136. (In Russ.). EDN: VFAGHA.

Andersson S.E. (2012) The textile chaîne opératoire: Using a multidisciplinary approach to textile archaeology with a focus on the Ancient Near East. *Paléorient*. Vol. 38. No. 1-2. P. 21-40. <https://doi.org/10.3406/paleo.2012.5456>.

Dzhanfezova T. (2021) Exploring the Broad Spectrum: Vegetal Inclusions in Early Neolithic Eastern Balkan Pottery. *Open Archaeology*. No. 7. P. 1138–1159. (In English). <https://doi.org/10.1515/opar-2020-0200>.

Gleba M., Harris S. (2019) The first plant bast fibre technology: identifying splicing in archaeological textiles. *Archaeological and Anthropological Sciences*. Iss. 11. P. 2329–2346. (In English). <https://doi.org/10.1007/s12520-018-0677-8>.

Bokcheon Museum. (2010) Ancient Korean armor. Bokcheon Museum Academic Research Series. No. 31. Busan: Bokcheon Museum. 464 p. (In Korean).

Information about the authors

Alexander A. Krupyanko, Cand. Sci. (History), Leading Researcher, Scientific and Production Center for Historical and Cultural Expertise, 13, Nesterova St., Vladivostok 690016, Russia,

690016, г. Владивосток, ул. Нестерова, 13, оф. 214, Россия,
e-mail: krup1964@mail.ru,
<https://orcid.org/0000-0001-9454-3388>

Анзулис Яна Евгеньевна,

кандидат исторических наук, старший научный сотрудник,
Сектор средневековой археологии,
Институт Истории, археологии и этнографии народов
Дальнего Востока ДВО РАН,
690001, г. Владивосток, ул. Пушкинская, 89, Россия,
e-mail: 7yana7@mail.ru,
<https://orcid.org/0000-0002-9102-0730>

Сергушева Елена Альбертовна,

кандидат исторических наук, старший научный сотрудник,
Сектор первобытной археологии,
Институт Истории, археологии и этнографии народов
Дальнего Востока ДВО РАН,
690001, г. Владивосток, ул. Пушкинская, 89, Россия,
e-mail: lenasergu@gmail.com,
<https://orcid.org/0000-0003-4529-6485>

Прокопец Станислав Данилович,

кандидат исторических наук, старший научный сотрудник,
Сектор историко-культурных экспертиз,
Институт истории, археологии и этнографии народов
Дальнего Востока ДВО РАН,
690001, г. Владивосток, ул. Пушкинская, 89, Россия,
e-mail: stas842005@mail.ru,
<https://orcid.org/0000-0002-8121-6625>

Вишнеvский Дмитрий Александрович,

учитель истории и обществознания,
Муниципальное бюджетное образовательное
учреждение «Средняя образовательная школа № 1»,
пгт. Кавалерово,
692413, Приморский край, п. Кавалерово, ул. Арсеньева,
102, Россия,
e-mail: Dimon_1989@list.ru

Вклад авторов

Все авторы сделали эквивалентный вклад в подготовку публикации.

Конфликт интересов

Авторы заявляют об отсутствии конфликта интересов.

Все авторы прочитали и одобрили окончательный вариант рукописи.

Информация о статье

Статья поступила в редакцию 12 июля 2023 г.; одобрена после рецензирования 17 августа 2023 г.; принята к публикации 28 августа 2023 г.

e-mail: krup1964@mail.ru,
<https://orcid.org/0000-0001-9454-3388>

Yana E. Anzulis,

Cand. Sci. (History), Senior Researcher, Department of
Medieval Archaeology,
Institute of History, Archeology and Ethnography of the
Peoples of the Far East, Far Eastern Branch of the Russian
Academy of Sciences,
89, Pushkinskaya St., Vladivostok 690001, Russia,
e-mail: 7yana7@mail.ru,
<https://orcid.org/0000-0002-9102-0730>

Elena A. Sergusheva,

Cand. Sci. (History), Senior Researcher, Department of
Prehistoric Archaeology
Institute of History, Archeology and Ethnography of the
Peoples of the Far East, Far Eastern Branch of the Russian
Academy of Sciences,
89, Pushkinskaya St., Vladivostok 690001, Russia,
e-mail: lenasergu@gmail.com,
<https://orcid.org/0000-0003-4529-6485>

Stanislav D. Prokopets,

Cand. Sci. (History), Senior Researcher, Historical and Cultural
Expertise Sector,
Institute of History, Archeology and Ethnography of the
Peoples of the Far East, Far Eastern Branch of the Russian
Academy of Sciences,
89, Pushkinskaya St., Vladivostok 690001, Russia,
e-mail: stas842005@mail.ru,
<https://orcid.org/0000-0002-8121-6625>

Dmitry A. Vishnevsky,

History and Social Studies Teacher,
Municipal Budget Education Institution School No. 1,
102, Arsyenev St., Kavalerovo 692413, Russia,
e-mail: Dimon_1989@list.ru

Contribution of the authors

The authors contributed equally to this article.

Conflict of interests

The authors declare no conflict of interests.

The authors have read and approved the final manuscript.

Article info

The article was submitted July 12, 2023; approved after reviewing August 17, 2023; accepted for publication August 28, 2023.